

Ahora

EL PUEBLO

EDICIÓN DIGITAL



PERIÓDICO DEL ESTADO PLURINACIONAL DE BOLIVIA • VIERNES 15 DE DICIEMBRE DE 2023 • Nº 958 • PRECIO 3,00 BOLIVIANOS • 4 PAGINAS • CIRCULACIÓN NACIONAL

ESPECIAL

Lucho descarta crisis financiera y destaca a Bolivia como el tercer país de mayor crecimiento en la región

'BIODIÉSEL RESOLVERÁ LA DEPENDENCIA DE IMPORTACIONES'

COMPLEJOS. Luis Arce afirmó que la producción de las plantas de biocarburantes sustituirá los volúmenes de líquidos que importa el país actualmente.

INSUMOS

Para obtener la materia prima de las plantas de biodiésel, que se implementarán en el país, ya se inicia la producción de macororó, palma aceitera, entre otros, a través del Ministerio de Desarrollo Rural y Tierras.

● AHORA EL PUEBLO

El presidente Luis Arce señaló que la producción de las plantas de biodiésel en el país resolverá el tema de la dependencia de las importaciones de líquidos. Aunque se registró un retraso en la primera planta, en Santa Cruz, arrancará los primeros meses de 2024.

“Nosotros tendremos la capacidad de producir nuestro propio diésel y nuestros propios carburantes, que en realidad dejarían de ser carburantes para convertirse en biocombustibles”, afirmó ayer en una conferencia de prensa.

PLANTAS

El Gobierno contempla la implementación de tres factorías: la Planta de Biodiésel I en Santa Cruz, la Planta de Biodiésel II en El Alto y la Planta de HVO (vegetal hidrotratado); dos de ellas iniciarán su producción en 2024.

La autoridad dijo que una solución de corto plazo en el tema de la importación de líquidos en el país es producir el biodiésel, “porque aquí la clave para producir ese diésel que necesi-



// FOTO: ARCHIVO

ta el sector agropecuario, el transporte, es un diésel que va a venir de una producción agropecuaria”.

Se trata de una estrategia del Ejecutivo, recalcó, para resolver el problema del diésel importado, “no importando más, no subiendo los precios y seguir dependiendo de las importaciones”.

INSUMOS

Arce explicó que para los insumos de las plantas de biodiésel ya se genera la producción de macororó, palma aceitera, entre otros, a

través del Ministerio de Desarrollo Rural y Tierras.

Varios productores, dijo, ya están con los plantines y “en plena siembra” para tener la materia prima lista cuando las factorías de biodiésel estén concluidas.

“Hay que armar estructuralmente el problema, en el Chaco chuquisaqueño, tarijeño y parte del cruceño, prácticamente desierto, vamos a reforestar. Tierras que en el pasado no eran útiles, las vamos a producir con la materia prima (para las plantas de biodiésel)”, explicó.

SUBVENCIÓN

Agregó que, pese al contexto internacional —con el incremento del precio del petróleo, que afecta a las economías de países como Bolivia—, el Gobierno hace el ▶



PLANTAS DE BIODIÉSEL OPERARÁN DESDE 2024

El Jefe de Estado confirmó ayer que Bolivia empezará la producción de biodiésel a partir de los primeros meses de 2024, en los que arrancará operaciones la Planta de Biodiésel I, en Santa Cruz, y posteriormente la II, en la ciudad de El Alto.

“En un par de meses ya vamos a tener la primera planta de biodiésel en Santa Cruz operando y, a mediados de ese año, en la ciudad de El Alto también vamos a tener la segunda planta trabajando y produciendo; y se viene la planta más grande, planta HVO (vegetal hidrotratado)”, manifestó.

La planta de HVO se trata de una tecnología más moderna, que reciclará aceites, grasas animales y generará el combustible a partir de los desechos.

Estaba previsto que la planta I iniciaría operaciones este mes, sin embargo, se registró un retraso, explicó la autoridad. No obstante, los primeros meses de 2024 comenzará la producción.

El 29 de octubre, Yacimientos Petrolíferos Fiscales Bolivianos (YPFB) informó que arribaron al país 46 equipos “críticos de punta” para la implementación de la Planta de Biodiésel I, y que el proyecto prevé producir un combustible amigable con el medioambiente, que generará seguridad energética en el país.

► esfuerzo por mantener la subvención a los carburantes y la importación de estos.

“Tenemos que aguantar esto hasta que empiecen a producir nuestras plantas de biodiésel, que va a ocurrir a principios del próximo año en Santa Cruz, luego vendrá la de la ciudad de El Alto y después vendrá la más grande; poco a poco el país irá resolviendo su problema de dependencia de importación en función de estas plantas”, refirió.

Se trata de caminar “por el camino correcto”, indicó, que es “lo estratégico y lo más difícil”, pero finalmente una decisión “correcta”.

DATOS DEMUESTRAN QUE LA PROVISIÓN DE COMBUSTIBLES SE ELEVÓ

DESPACHOS. El Jefe de Estado ratificó ayer que, según los datos de abastecimiento de carburantes, hubo un incremento en la presente gestión.

● AHORA EL PUEBLO

El Primer Mandatario ratificó ayer que los datos demuestran que el despacho de combustibles desde las plantas de almacenaje se incrementaron este año con relación a años anteriores, lo que comprueba que no hubo un desabastecimiento como tal en el país; y que las filas de motorizados en algunas gasolineras respondían a especulaciones que tenían la intención de “mostrar que la economía no está bien”.

“Nosotros hemos despachado para el consumo de la población cada vez más combustible, más diésel, más gasolina, y veíamos extrañamente esas colas que ustedes han reflejado en sus medios de comunicación. Aquí hay algo más que un simple problema de abastecimiento o desabastecimiento, como quieran verlo; aquí ha habido una clara intención de mostrar que no estábamos generando las condiciones para que tengamos una economía normal con el abastecimiento”, indicó la autoridad.

● SOBREDEMANDA

En pasadas semanas, el país experimentó una inusual sobredemanda de combustibles en algunas estaciones de servicio, la cual provocó filas que generaron preocupación en los usuarios y una mayor sobredemanda. Las autoridades de YPFB y la Agencia Nacional de Hidrocarburos (ANH) reforzaron los controles de despachos desde las plantas de almacenaje y la comercialización en las gasolineras, en las que se identificaron varios casos de desvío de carburantes.

“El año 2023 ha sido el año en que más hemos llevado combustible a las gasolineras para su suministro, pero también hemos visto las largas colas que han sido reflejadas; entonces, algo está pasando pues”, manifestó Arce.



// FOTO: APG

CONTROL ESTRICTO PARA PREVENIR LA MINERÍA ILEGAL

El control estricto en la provisión de hidrocarburos (diésel y gasolina), determinado por el Gobierno y las autoridades del sector, generó una prevención y control de la minería ilegal, señaló ayer el presidente Luis Arce.

“Es un tema que hay que mirarlo con mucha calma, porque hay muchos sectores que están haciendo ese desvío hacia la actividad ilegal, y lo que se ha evidenciado es que, si nosotros tenemos el control estricto del suministro de hidrocarburos, vamos también, de alguna manera, a controlar esa actividad ilegal”, explicó.

Según los últimos reportes de YPFB y la ANH, en los recientes controles de despacho y comercialización de combustibles se detectaron varios casos de desvíos de carburantes por par-

te de carros cisternas en complicidad con las estaciones de servicio, por lo que se procedió con las acciones legales y administrativas correspondientes.

De acuerdo con los datos iniciales, se presume que muchos de los desvíos son para la minería ilegal en varios puntos del país, motivo por el cual se realizaron alianzas con municipios y autoridades del control del contrabando para evitar estas actividades.

Arce indicó que no se evaluará quitar la subvención de combustibles al sector cooperativista minero, ni a otro sector. “Yo creo que la selectividad ahí debería tener otro contenido que no sea un sector donde quizás algunos no se llevan bien, sino tiene que ver con aspectos más económicos, más estratégicos”.

● AHORA EL PUEBLO

El Primer Mandatario afirmó que Evo Morales se convirtió en su principal opositor y lamentó que no haya cumplido el acuerdo empeñado en Sacaba, Cochabamba, de que no hablarían de elecciones hasta 2024. Señaló que la principal diferencia que existe con el expresidente es el respeto a las organizaciones fundadoras del MAS-IPSP.

“Hemos visto las encuestas y claramente el compañero Evo Morales se convirtió en nuestro principal opositor, y así lo identifica la población; lamentamos que haya pasado”, mencionó Arce en conferencia de prensa en la Casa Grande del Pueblo, en la ciudad de La Paz.

Al respecto, en una anterior entrevista con Bolivia TV, la ministra de la Presidencia, María Nela Prada, denunció una serie de ataques sistemáticos que van desde mentiras, difamaciones, bloqueos y demás, impulsados por Evo Morales contra la gestión del Jefe de Estado.

Según la autoridad, el ataque empezó cuando el exmandatario retornó de su asilo al país en 2020. Consideró que detrás de todo está la ambición de Evo de volver al poder, por lo que ve a Lucho como rival “político”.

En esa intención, Prada aseguró que Morales pone en riesgo la estabilidad económica del país y el Proceso de Cambio, “que tanto costó recuperar luego del golpe de Estado de 2019”.

DIFERENCIA

El Presidente explicó que la principal diferencia entre ambos es el respeto a las organizaciones sociales, que fueron las fundadoras del Movimiento Al Socialismo-Instrumento Político por la Soberanía de los Pueblos (MAS-IPSP).

PRESIDENTE AFIRMA QUE EVO SE CONVIRTIÓ EN SU PRINCIPAL OPOSITOR

DISCREPANCIAS. El Jefe de Estado explicó que la principal diferencia que existe con Morales es el respeto a las organizaciones sociales, que son las dueñas del Instrumento Político MAS-IPSP.

+ datos



El Primer Mandatario afirmó que el Gobierno ahora está enfocado en resolver los problemas del país y no en la política electoral.

También exhortó a que todos se ocupen en solucionar conflictos, pero sin afanes proselitistas.

“Nosotros pensamos que hay un dueño del Instrumento Político y son las organizaciones sociales fundadoras, son ellas las que tienen que decidir, y lamentablemente se las ha dejado al margen, se las ha excluido de la gestión de su propio Instrumento Político”, señaló.

La declaración la hizo por la exclusión que sufrieron más de 50 sectores, entre ellos, los entes matrices y fundadores del MAS-IPSP como son la CSUTCB, ‘Bartolinas’ e Interculturales, además de la Central Obrera Boliviana (COB), en el congreso convocado por Morales en Lauca Ñ, en octubre.

En el evento, Evo se autoproclamó candidato presidencial y luego su anuncio fue ratificado en el congreso; actualmente este es rechazado por el Tribunal Supremo Electoral (TSE) por incumplir requisitos.

ACUERDO INCUMPLIDO

Arce también recordó que al interior del MAS había un acuerdo que fue consensuado

con todos los militantes en Sacaba, Cochabamba. Este consistía en que no se iba a tratar el tema de candidatos presidenciales para los comicios electorales hasta el próximo año.

Lucho lamentó que Morales haya incumplido este acuerdo por afanes personales. “Desde el año pasado ya estábamos enfrentando candidaturas para 2025”, cuestionó.

OCUPADO EN GESTIÓN

El Primer Mandatario afirmó que el Gobierno ahora está enfocado en resolver los problemas del país y no en la política electoral. “Hay mucho por hacer, hay temas económicos, sociales y jurídicos que la población está esperando respuestas, esperando resultados”, recalzó.

En este sentido, el Jefe de Estado consideró que en estos momentos todos “deberíamos estar apuntando a resolver esos temas, no con fines de ninguna naturaleza proselitista. Aquí lo que interesa es servir a las bolivianas y bolivianos”.



Nosotros tenemos evidentemente diferencias con el compañero Evo, pero la principal diferencia es que se respete a las organizaciones sociales”.



Nosotros pensamos que hay un dueño del Instrumento Político y son las organizaciones sociales fundadoras, son ellas las que tienen que decidir, y lamentablemente se las ha dejado al margen”.



Lamentamos que el compañero Evo haya incumplido su palabra de no hablar de esto (candidatos para las elecciones electorales), porque lo habíamos decidido así en una reunión que tuvimos en Sacaba”.



Luis Arce
Presidente de Bolivia

DE LA INDUSTRIA DEL LITIO SE DERIVARÁN 42 PLANTAS



PREVISIÓN. El Jefe de Estado destacó que la producción de estas factorías será el insumo para la futura industria de baterías de litio en el país.

● **ANGÉLICA VILLCA**

De la industria del litio en el país se derivarán 42 plantas, destacó ayer el presidente Luis Arce y añadió que la producción de estas factorías será el insumo para la futura industria de baterías de litio.

“Estamos recién empezando esta industria que va a tener derivados, vamos a poder tener muchos subproductos, que nosotros queremos aprovecharlos también en Bolivia. Esta suerte de 42 plantas que van a derivar del litio, van a servir de insumos para la producción de las baterías de litio que podemos producir en nuestro país”, explicó ayer el Jefe de Estado en conferencia de prensa, en La Paz.

Resaltó el tema del litio como uno de los principales pilares de la diversificación de la economía nacional. “Esta base ancha de la economía, no solamente gas, queremos litio, (producción) agropecuaria, queremos industria, turismo.

Hoy se inaugura la Planta Industrial de YLB

El Primer Mandatario confirmó ayer que hoy se inaugura la Planta Industrial de Carbonato de Litio de YLB, ubicada en Llipi, Potosí, con capacidad de 15 mil toneladas anuales.

“En nuestra propia planta hecha por YLB ya se empieza a producir litio, inicialmente en grado técnico y en un par de meses, grado batería”, explicó.

Afirmó que esta producción industrial se podrá exportar y esto permitirá consolidar los planes con este recurso natural.

“Nosotros queremos apurar, acelerar, pero también sabemos que tenemos que ir con mucho cuidado, porque no podemos dar pasos en falso en esta industrialización; no queremos que mañana haya problemas o falsas expectativas que se hayan generado; los resultados queremos tenerlos a la brevedad posible”, señaló.

Según datos del Ministerio de Hidrocarburos, se proyecta que la planta iniciará sus operaciones con un 20% de su capacidad, incrementándose gradualmente hasta alcanzar el 100% en 2024.

Queremos que la economía sea realmente diversificada y el litio es uno de ellos, es toda una industria”.

En anteriores declaraciones, Arce ya mencionó las 42 factorías que derivarán de la industria del litio; así, el 21 de marzo refirió que estas plantas generarán empleo para la población boliviana.

“Se van a derivar de ahí más de 42 industrias, hermanas, industrias que van a generar empleo para las bolivianas y los bolivianos, y eso preocupa a algunos países que están mirando justamente el litio, que hoy es una mercancía bastante preciada en el mundo”, indicó en esa ocasión respecto a “mensajes” que recibió desde Estados Unidos, en los que “la jefa del Comando Sur (Laura Richardson) ha dicho que le preocupa que Bolivia ya haya firmado un contrato con una empresa china, que es la número uno del mundo para industrializar nuestro litio”.

ACUERDOS

En enero de este año, Yacimientos de Litio Bolivianos (YLB) firmó un convenio con el consorcio chino CATL BRUNP & CMOC (CBC) para instalar dos complejos industriales con tecnología de Extracción Directa de Litio (EDL) en los salares de Uyuni, en Potosí, y Coipasa, en Oruro, con una inversión de \$us 1.400 millones.

Posteriormente, en junio se firmó otros dos convenios con las firmas CITIC GUOAN de China y Uranium One Group, de la Corporación Rosatom de Rusia. Estos comprometieron una inversión superior a \$us 1.400 millones para dos complejos industriales ubicados en los salares de Uyuni norte y Pastos Grandes, ambos en Potosí.

A noviembre de este año, estos acuerdos avanzaron a una segunda fase de análisis técnico y negociación, con el propósito de establecer asociaciones estratégicas que impulsen de manera efectiva el desarrollo de estas instalaciones.

● **AHORA EL PUEBLO**

En el marco de la diversificación de la economía, el Jefe de Estado destacó ayer que su gestión es la primera en tomar en cuenta las tierras raras como recurso natural para la industrialización.

“Nosotros somos el primer Gobierno que está empezando con este tema, ya tenemos una dirección en el Ministerio de Minería que está exclusivamente viendo el tema de tierras raras”, resaltó la autoridad.

El Ministerio de Minería cuenta con el Viceministerio de Minerales Tecnológicos y Desarrollo Productivo Minero Metalúrgico, y este a su vez con la Dirección de Minerales Tecnológicos y Desarrollo Productivo para su Industrialización, instancias dedicadas a abordar to-

ARCE: SOMOS EL PRIMER GOBIERNO QUE EMPIEZA CON LAS TIERRAS RARAS

PROYECTOS. El Ministerio de Minería cuenta con el Viceministerio de Minerales Tecnológicos y Desarrollo Productivo Minero Metalúrgico para este tema.

Dato

Las tierras raras son minerales que se encuentran en poca cantidad, pero son materiales fundamentales para productos tecnológicos.

dos los temas y proyectos referentes a las tierras raras.

Las tierras raras son minerales que se encuentran en poca cantidad, pero son materiales fundamentales para productos tecnológicos que

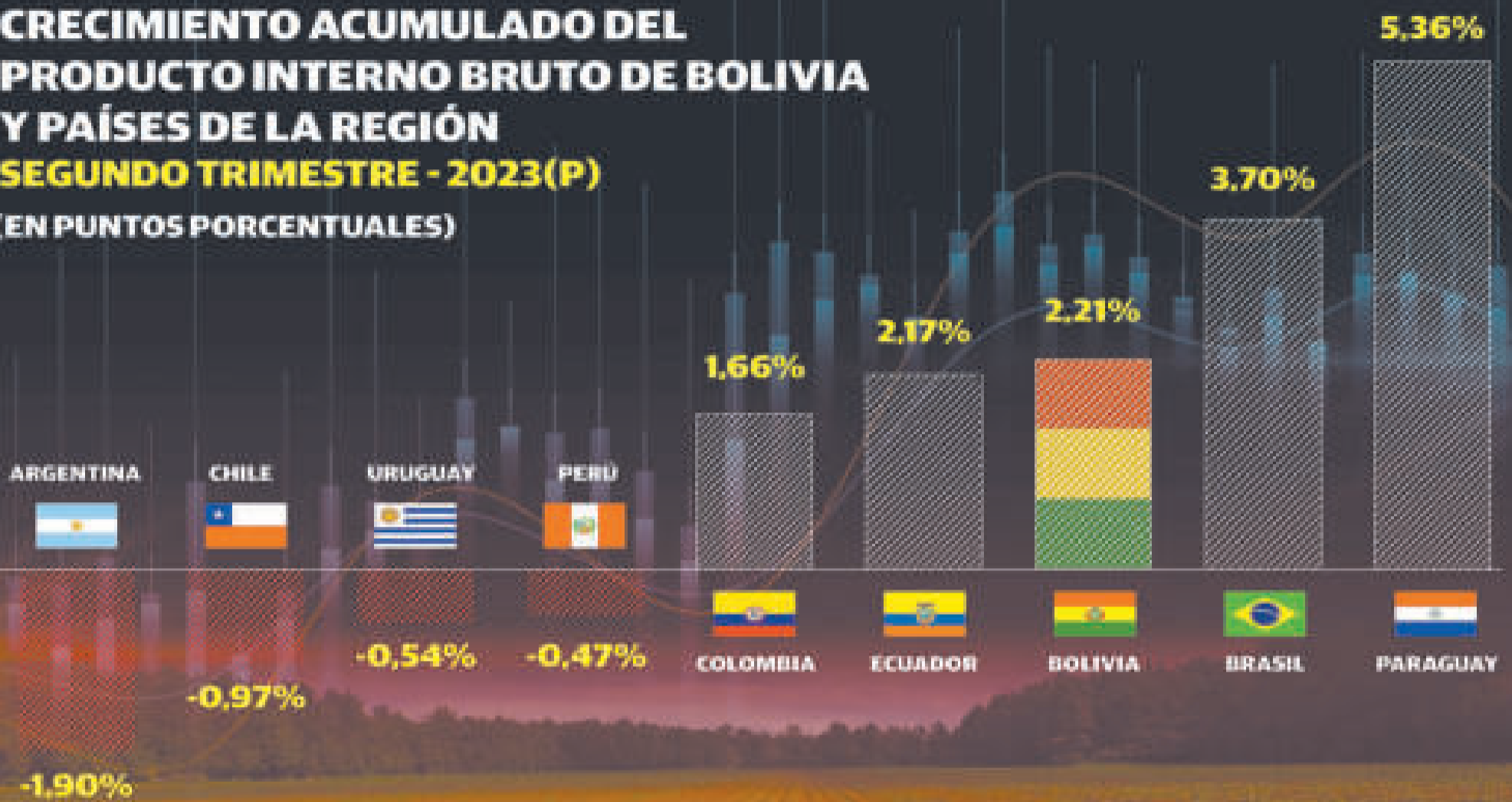
son de demanda mundial.

“En Bolivia no las habíamos aprovechado jamás, ya tendremos trabajos de exploración de nuestros yacimientos de tierras raras en nuestro país; diversificamos la economía”, dijo Arce.

CRECIMIENTO ACUMULADO DEL PRODUCTO INTERNO BRUTO DE BOLIVIA Y PAÍSES DE LA REGIÓN

SEGUNDO TRIMESTRE - 2023(P)

(EN PUNTOS PORCENTUALES)



● JOCELYN CHIPANA

El presidente Luis Arce destacó que Bolivia es el tercer país con mayor crecimiento económico de la región con 2,21% respecto al Producto Interno Bruto (PIB). Descartó que haya crisis económica.

“Nuevamente vamos a decepcionar a los organismos internacionales con sus proyecciones de crecimiento”, así arrancó la conferencia de prensa el Jefe de Estado, donde se refirió a varios temas económicos, entre ellos el crecimiento del país pese a un contexto internacional adverso.

El Presidente explicó que Argentina, Chile, Uruguay y Perú están en recesión, es decir con cifras negativas en sus economías. Dijo que estas cifras negativas están relacionadas en la forma como se encara la pandemia y la pospandemia

“La economía paraguaya reporta un crecimiento financiero de 5,36%; Brasil tiene 3,70% y Bolivia registra 2,21% de crecimiento económico, y la perspectiva es que para fin de año esta cifra se incremente. Somos definitivamente la tercera me-

ARCE DESCARTA UNA CRISIS ECONÓMICA EN BOLIVIA Y DESTACA SU CRECIMIENTO

EL PRESIDENTE afirmó que el país decepcionará a los organismos internacionales en cuanto a su análisis de tendencia negativa de crecimiento respecto a Bolivia.

jor economía de la región”, afirmó la autoridad.

El Jefe de Estado desmintió todos los argumentos de algunos opinadores y analistas acerca de que en el país se vive una crisis económica.

Tiene que quedar claro que es un esfuerzo que estamos haciendo desde el Gobierno nacional para llegar a esos indicadores, pero entendemos las razones políticas para tratar de

desmerecer lo que se está haciendo”, lamentó Arce.

Bajo esa línea, el Presidente señaló que usualmente se trata de minimizar los logros que se alcanzan gracias a su administración. Recordó que se hicieron fuertes inversiones desde el Estado para responder a los efectos de la pandemia.

“Parecería ser que nos olvidamos de ese gran detalle que nos costó bastantes recursos. ¿Nadie

► se preguntó cuánto costó el resolver el problema de la salud para el pueblo boliviano?”, dijo.

Mencionó que hubo inversiones en vacunas, con las que todos los bolivianos se beneficiaron, también los medicamentos; las pruebas antigénico nasal gratuitas para detectar la enfermedad y salvar vidas, entre muchas otras acciones que posibilitaron que la población se olvide de la utilización del barbijo para resguardarse de esa enfermedad.

“Aun con el gasto que hicimos para resolver la pandemia, que es importantísimo, hemos hecho los esfuerzos para fortalecer el aparato productivo en esta etapa de industrialización que está viviendo el país, y vemos los resultados claramente con el crecimiento económico que registra el país”, sostuvo Arce.

El Jefe de Estado aseveró que las cifras de crecimiento del país no concuerdan con las proyecciones de los organismos internacionales.

“Estamos decepcionando la tendencia negativa de los organismos internacionales, como el Banco Mundial. Decían en enero que íbamos a crecer en un 2,7%; luego bajaron al 2,4%; y para octubre nos decían que íbamos a crecer al 1,3%. Esa noticia sí se refleja en varios medios, pero lo que no se refleja es que al mes de octubre tene-

mos 2,2% de crecimiento en el país”, argumentó el dignatario.

La primera autoridad del país afirmó que gran parte de estos resultados en crecimiento se debe a la aplicación del Modelo Económico Social Comunitario Productivo.

“Con nuestro modelo, a partir de nuestros recursos naturales, generamos un proceso redistributivo en dos fases: el proceso de redistribución del ingreso para la población, con todos esos bonos y todas esas políticas sociales distributivas inclusive políticas fiscales distributivas del ingreso; pero por otra parte también el modelo concebido en 2005 en las aulas universitarias en nuestra querida Universidad Mayor de San Andrés, es un modelo que apunta hacia la industrialización”, dijo.

La Comisión Económica para América Latina y el Caribe (Cepal) actualizó sus proyecciones de crecimiento. Estable que el crecimiento de Bolivia registrará 2,2% respecto al Producto Interno Bruto (PIB). Aún así, la cifra está por encima de las proyecciones de crecimiento de América Latina que registra 2,1%.

Al respecto, el presidente Luis Arce afirmó que Bolivia tiene una tendencia de crecimiento que siempre es mayor a las proyecciones de los organismos internacionales.

+ datos

Cuatro países de América del Sur registran cifras de crecimiento negativas: Argentina, Chile, Uruguay y Perú.

Mientras que son cinco los que reportan crecimiento positivo, entre ellos Bolivia, con 2,2%.

LA TASA DE DESEMPLEO EN EL PAÍS BAJA DEL 11% AL 3,6%



El jefe de Estado Luis Arce informó que la tasa de desempleo bajó del 11% en 2020 al 3,6% a noviembre de 2023. Anunció que el Gobierno nacional continuará ahondando esfuerzos para disminuir estas cifras.

“En 2019, la tasa de desempleo alcanzó a cerca del 11% y fuimos bajando hasta que en esta gestión llegamos al 3,6% de desempleo. Estos son los números precisos”, manifestó el Presidente.

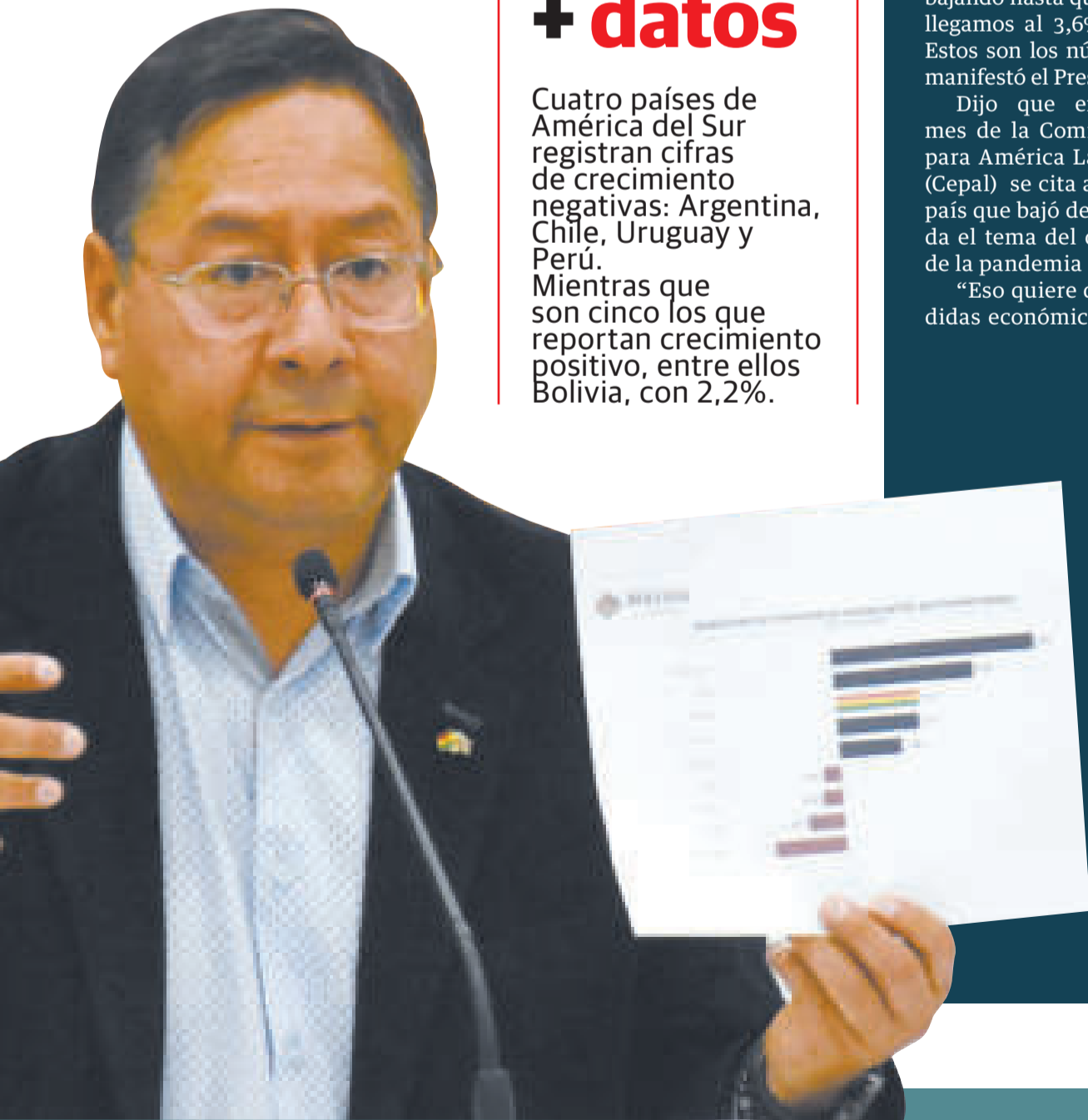
Dijo que en varios informes de la Comisión Económica para América Latina y el Caribe (Cepal) se cita a Bolivia como el país que bajó de manera acelerada el tema del desempleo luego de la pandemia.

“Eso quiere decir que las medidas económicas que se aplica-

ron en el Gobierno nacional durante la pandemia y pospandemia tuvieron resultados”, agregó Arce.

Para el dignatario, estas cifras se consolidan como el resultado final de las políticas que aplica el Gobierno.

“No estamos conformes con este 3,6%. Hay que seguir reduciendo el tema del desempleo. En eso estamos empeñados desde el Gobierno nacional, pero ya la disminución es lo fundamental para entender y contrarrestar los argumentos de que estaríamos llegando a una crisis económica, los indicadores dicen lo contrario. No estamos mal, podríamos estar mejor, pero estamos trabajando para ello”, dijo.



● JOCELYN CHIPANA

El jefe de Estado Luis Arce precisó que durante su gestión se registra una tendencia de disminución en el nivel de la deuda externa.

El mandatario explicó que la tendencia de la deuda externa desde 2011 era en ascenso, alcanzó la máxima cúspide en 2020 con 33% respecto al Producto Interno Bruto (PIB). Desde entonces, bajo la administración de Arce, se registró una tendencia a la baja.

“El 33% (de 2020) todavía está por debajo de los parámetros internacionales para decir que un país está sobreendeudado, pero por supuesto que nosotros no estábamos contentos con las cifras que encontramos. Se extremaron esfuerzos y ahora se registra todo lo contrario de lo que se viene diciendo y se lo quiere posicionar en la cabeza de las bolivianas y los bolivianos”, dijo Arce.

Según los datos del Ministerio de Economía, a octubre de 2023 se registra un endeudamiento del 29,8%. La deuda externa en Bolivia registra cifras por debajo de los estándares internacionales.

La Comunidad Andina (CAN) establece un parámetro saludable financieramente de deuda externa del 50%.

En ese mismo ámbito, el Tratado de Maastricht de la Unión Europea fija este parámetro con el 60%.

En es línea, el Presidente precisó que este nivel de endeudamiento en Bolivia posibilita que organismos internacionales, paí-

LUCHO AFIRMA QUE LA DEUDA EXTERNA TIENE UNA TENDENCIA DE CAÍDA

BOLIVIA registra una deuda externa de 29,8% a octubre de esta gestión. La cifra está por debajo de los estándares de los organismos internacionales.

+ datos

La Comunidad Andina (CAN) establece un parámetro saludable financieramente del 50% respecto al PIB.

En ese mismo ámbito, el Tratado de Maastricht, de la Unión Europea, fija este parámetro con el 60%.

Bolivia registra un porcentaje de endeudamiento del 29,8%, muy por debajo de los estándares internacionales.

ses y otras entidades tengan interés en prestar montos económicos al país.

Dijo que el trabajo del Gobierno nacional es incrementar la producción para generar un mayor crecimiento económico y no así ejercer un ajuste de los precios, como manda la receta del Fondo Monetario Internacional.

“Cuando se plantea el ajuste de una economía por el lado de los precios es muy fácil, pero tiene enormes consecuencias para la gente. Lo más difícil siempre en la economía es ajustar por el lado de la producción. Nosotros lo estamos haciendo para mejorar las cifras del déficit del sector público, las cifras de la deuda externa, las cifras generales de toda la economía”, precisó Arce.

El dignatario aseguró que la inversión en el fomento a la producción es importante.

Resaltó que desde el Gobierno nacional se impulsan muchos programas para mejorar la producción agropecuaria, en frutas, hortalizas, tubérculos, entre muchos otros productos.

Parte de las estrategias para resguardar el nivel de endeudamiento tiene que ver también con la industrialización con sustitución de importaciones.

“Este proceso de industrialización no es jalado de los pelos, no es algo que nosotros nos hayamos inventado, es una necesidad para el país, es la parte que en los anteriores 14 años no se pudo completar del Modelo Económico Social Comunitario Productivo”, dijo.

GOBIERNO REMARCA BAJA INFLACIÓN A TRAVÉS DE INVERSIÓN AGROPECUARIA

EXPLICACIÓN. El Primer Mandatario señaló que para mejorar la inflación y las cifras generales de la economía en Bolivia, se está corrigiendo estructuralmente la producción y no los precios de la canasta.

● **JOCELYN CHIPANA**

El presidente Luis Arce manifestó ayer que el país es la segunda economía de la región con menor inflación. Atribuyó esta cifra en gran medida a las inversiones que hace el Ejecutivo en el sector agropecuario.

“El Gobierno nacional está haciendo enormes esfuerzos para controlar la inflación. En el mundo hoy tenemos tasas de inflación elevadas, hay una presión inflacionaria mundial”, argumentó el Jefe de Estado ayer durante una conferencia de prensa.

Explicó que hay inflación importada porque los precios internacionales están subiendo y eso se internaliza en la economía nacional y en la economía de las regiones. Como consecuencia de ello, se aprecian países que atraviesan procesos inflacionarios críticos.

De acuerdo con los datos del Instituto Nacional de Estadística (INE), a noviembre, Bolivia refleja una inflación del 1,48%.

“Somos una de las economías con más baja inflación, pero varios meses hemos tenido caídas de precios, en febre-

+ datos



Existen dos factores para decir que una economía está en crisis: una es cuando hay inestabilidad de precios y, otra, cuando no hay crecimiento. Esos dos factores no se registran en Bolivia durante la gestión del presidente Luis Arce.

ro, en marzo, en septiembre, en octubre y en noviembre tuvimos deflación”, destacó el Primer Mandatario.

Esto resulta muy positivo en función de todo lo que pasa en la economía nacional e internacional. Arce detalló que en estos últimos meses cayó el precio de la carne de pollo en un 5,59%; la cebolla en 7,54%; los quesos en 3,47%; el plátano en 3,06%, entre otros productos.

Pero, también precisó que hay productos que suben, como la zanahoria en 17%; la papa en 7,36%; la haba verde en 19,92%; el zapallo en 22,5%; la arveja verde en 6,92%, y la achajcha en 46%, entre los principales.

“La característica de estos productos que están subiendo es básicamente un tema del cambio del ciclo agrícola que vemos por el retraso de las lluvias, la sequía”, esclareció el dignatario.

Para Arce, uno de los temas fundamentales por los que la inflación está controlada, tiene que ver con todos los programas que se impulsaron en el sector agropecuario.

“En el sector agropecuario tenemos varios programas dirigidos a la producción de frutas, de hortalizas, de trigo, de maíz y de varios

productos que garantizan el alimento para las familias bolivianas, y eso es lo que ha generado la caída de precios”, clarificó la autoridad.

Como resultado de este fortalecimiento a la producción de alimentos, se tiene que las tasas de inflación en el país son unas de las más bajas en el mundo.

“Ahora Ecuador tiene una inflación del 1,37% y nosotros tenemos 1,48%. Somos la segunda economía con menor inflación en la región y una de las más bajas en el mundo”, precisó Arce.

Asimismo, explicó que la inestabilidad de precios es un indicador importante que demuestra la estabilidad financiera del país.

“Existen dos factores para decir que una economía está en crisis: una es cuando hay inestabilidad de precios y, otra, cuando no hay crecimiento. Esos dos factores no se registran en nuestro país. Somos la tercera economía de la región con mayor crecimiento y la segunda con mejor manejo de la estabilidad de precios”, señaló.

Dijo además que los ajustes para controlar la inflación pueden venir por el lado de los precios o por el lado de la producción.

“Es muy fácil ajustar la economía por el lado de los precios, como lo plantean las viejas recetas del neoliberalismo. Lo que nosotros estamos haciendo para mejorar las cifras generales de la economía, es corregir estructuralmente la producción. Por eso está la industrialización, que es un cambio estructural de la economía nacional; por eso están todas las inversiones que estamos haciendo apuntando hacia el sector agropecuario”, justificó el Presidente.



ARCE: NO PUEDEN CULPARNOS DE QUE NO HAYA ELECCIÓN JUDICIAL

COMPETENCIA. El mandatario aclaró que la responsabilidad de preseleccionar a candidatos y dar paso a los comicios es de la Asamblea Legislativa Plurinacional, como establece la CPE. Lamentó las trabas y obstáculos que impidieron el proceso en ese Órgano del Estado.

● REDACCIÓN CENTRAL

El presidente Luis Arce lamentó que la Asamblea Legislativa Plurinacional (ALP) no haya logrado zanjar los obstáculos para encaminar la preselección y los comicios respecto a la prórroga de los actuales magistrados. En este sentido, afirmó: “No pueden culparnos a nosotros de que no haya elección judicial”.

“La Constitución Política del Estado establece claramente que la preselección es un tema del Órgano Legislativo. Ellos son los que en realidad han generado todo este problema, no nosotros como Gobierno nacional y tampoco bancada”, explicó ayer el mandatario en diálogo con los medios en la Casa Gran del Pueblo.

PRÓRROGA

Magistrados del Tribunal Constitucional Plurinacional

(TCP) decidieron continuar en sus cargos hasta que los parlamentarios preseleccionen a candidatos y se organicen nuevas elecciones judiciales en el país.

La prórroga es también para todo el Órgano Judicial.

La medida fue asumida mediante la Declaración Constitucional 049/23, en la que también por unanimidad declaran la “inconstitucionalidad el artículo 2 del proyecto de Ley 144 Transitoria de Elecciones Judiciales, aprobado en el Senado, que establecía que los subalternos se hagan cargo de la transición”.

OBSTÁCULOS

El Presidente expuso que es importante que la población conozca dónde empieza el problema de la prórroga de los magistrados y la falta de una elección judicial, porque este conflicto, afirmó, no radica en el Ejecutivo.

“Hay que ir a la génesis. Hay que recordarlo.

¿Quiénes han hecho la convocatoria? Porque hay una cláusula que ha generado todo este problema, que es la cláusula en la convocatoria de la prohibición para la postulación de los actuales magistrados al Órgano Judicial y eso empezó a generar los problemas”, recordó Arce.

Según el Presidente, si no hubieran existido los problemas, “en este momento ya deberíamos estar con los resultados de las elecciones del Órgano Judicial”.

Sin embargo aseveró que “si la población está creyendo que la elección de los magistrados y de todo el Órgano Judicial va a resolver el problema de la justicia en nuestro país, se equivoca, porque cualquiera puede cambiar, aquí o mañana, pero igual no va a resolver el problema”.



La Constitución establece claramente que es un tema del Órgano Legislativo. Ellos son los que en realidad han generado todo este problema, no nosotros”.

Luis Arce

Presidente del Estado Plurinacional



AHORA EL PUEBLO

El presidente Luis Arce aseguró que cuando era ministro de Economía, durante el gobierno de Evo Morales, ya alertó, al entonces mandatario y a su gabinete, sobre la caída en la producción de gas, pero sus palabras no tuvieron eco y los exministros dejaron de asistir a las reuniones de gabinete.

“En su momento yo informé sobre el problema con el tema de presupuesto a los propios ministros en gabinete, que en ese entonces lo manejaba (...) pero a ese gabinete económico, en los últimos años que yo he estado, nunca venían los ministros de Hidrocarburos, tampoco la ministra de Desarrollo Productivo”, reveló ayer el Presidente.

CAÍDA

De acuerdo con Arce, el descenso en la producción de gas comenzó desde 2014 y en ese entonces se detalló al ex presidente Morales la caída en la presentación del Presupuesto.

“Lamentablemente nunca tuve eco en los ministros”, reiteró el mandatario en un diálogo con periodistas en la Casa Grande del Pueblo.

Ahora la caída genera una baja en los ingresos para las entidades que dependen de estos recursos, por ejemplo alcaldías, gobernaciones y universidades.

EL PRESIDENTE ASEGURA QUE ALERTÓ A EVO SOBRE LA CAÍDA DE LA PRODUCCIÓN DE GAS

SITUACIÓN. El Primer Mandatario reveló que cuando era Ministro de Economía, en varias reuniones de gabinete, informó sobre la baja de la producción hidrocarburífera, pero sus palabras no tuvieron eco. Sin embargo, ahora el Gobierno impulsa la exploración, y los resultados se verán en unos cinco años.

+ datos



El mandatario aseguró que el sector de hidrocarburos no ha muerto y que se trabaja en la exploración, cuyos resultados se verán en unos tres a cinco años.

Sin embargo, ese descenso se comenzó a sentir mucho antes y por esta razón “reclamaban las alcaldías, gobernaciones y universidades sobre el IDH (Impuesto Directo de los Hidrocarburos”, mencionó.

Remarcó que sería un “despropósito insinuar que él no alertó de esta situación durante el gobierno de Morales, porque en realidad era el que más se preocupaba por la economía”.

“No se me venga a decir que yo no alerté. Yo estaba preocupado por este tema, y decir lo contrario no es correcto”, afirmó Arce en respuesta a la pregunta de un periodista sobre el tema de la caída de la producción del gas en el país.

Según el Presidente, tal era su preocupación por este tema durante el gobierno de Morales que, sin ser su responsabilidad, se encargaba de ir a “pelear” para cobrar las deudas por el gas a favor de Bolivia con los países compradores.

EXPLORACIÓN

Ahora, como presidente de Bolivia, Arce dijo que sigue preocupado por la baja, pero que como Gobierno garantiza para las perspectivas futuras del país, dijo que se trabaja en nuevas exploraciones.

“El sector de hidrocarburos no ha muerto, si no se trabaja en exploración, cuyos resultados se verán en unos tres a cinco años”, afirmó.

“HAY QUE PARAR LAS OREJAS CON ARGENTINA”, ADVIRTIÓ EL JEFE DE ESTADO

RIESGO. Según el Presidente de Bolivia, las medidas asumidas por el gobernante de ese país Javier Milei pueden afectar a los países vecinos, y el Estado Plurinacional no es la excepción.

AHORA EL PUEBLO

El presidente de Bolivia, Luis Arce, advirtió de que hay que “parar las orejas con Argentina” y estar atentos porque las medidas que se asumen por el nuevo Gobierno de ultraderecha, de Javier Milei, “pueden afectar a la economía de nuestro país” y de toda la región vecina.

El mandatario hizo la declaración ayer en un diálogo con periodistas en la Casa Grande del Pueblo, donde explicó los avances y la estabilidad económica del país y desvirtuó declaraciones de una supuesta crisis financiera.

“Somos países vecinos y hay que estar atentos a lo que puede estar ocurriendo para tomar cualquier medida que

+ datos

El Gobierno de Argentina devaluó en 50% su moneda, como parte de 10 medidas para reducir el gasto público y hacerle frente al déficit fiscal.

sea necesaria para defendernos y defender nuestra economía”, advirtió el mandatario.

El Gobierno argentino devaluó en 50% su moneda, como parte de unas 10 medidas para reducir el gasto público y así hacerle frente al déficit fiscal.

Bolivia y Argentina tienen varios acuerdos comerciales y convenios de cooperación.

DEFENSA

El Jefe de Estado garantizó que de afectar las medidas de Milei al país, el Gobierno nacional “va a tomar todas las acciones que sean necesarias para defender y cuidar lo que estamos haciendo, la estabilidad de precios para cuidar que la economía siga creciendo para cuidar que las bolivianas y los bolivianos tengan un empleo y que haya, cada vez, más ingresos familiares y así mejorar la calidad de vida de todos”.

Bolivia inaugura hoy su primera Planta Industrial de Litio

REFERENCIAS. Está ubicada en el municipio potosino de Colcha K, al sur del salar de Uyuni; su construcción se inició en 2019. Demandó una inversión de más de \$us 94 millones e implicó una exhaustiva reingeniería.



1. Extracción del carbonato de litio con maquinaria de última generación para su procesamiento industrial.

2. Bloques de sal que se extraen y se cortan en forma de losas, tablas, ladrillos, o en cuencos.

3. Carbonato de litio producido por la estatal Yacimientos de Litio Bolivianos (YLB) para la importación y exportación.

4. Planta industrial que producirá materia prima para la fabricación de baterías.